

**СВИДЕТЕЛЬСТВО О ПРИВЛЕЧЕНИИ**

Игрушка "Электроника" соответствует условиям (ТУ 17-12-080-84) и признана годной для эксплуатации

Цена игрушки "Электроника" .....

Дата выпуска (заполняется вручную или компьютеризованно) .....

Представитель ОТК предприятия-изготовителя (подпись и штамп ОТК) .....

М.П. магазина .....

Дата продажи .....

Продавец (подпись разборчиво или штамп) .....

Заполняется торговым предприятием		Заполняется торговым предприятием	
Действителен при заполнении	СТЕРЖЕНЬ ТАЛАН	Действителен при заполнении	СТЕРЖЕНЬ ТАЛАН
	НА ГАРАНТИЙНЫЙ РЕМОНТ		НА ИГРУШКИ ГАРАНТИЙНЫЙ РЕМОНТ
	Игрушка электронная "Электроника"		Игрушка электронная "Электроника"
	Дата продажи (число, месяц, год) .....		Дата продажи (число, месяц, год) .....
	Продавец (подпись или штамп) .....		Продавец (подпись или штамп) .....
	Штамп магазина		Штамп магазина
Линия отреза	Линия отреза	Линия отреза	Линия отреза
Мастер (подпись или штамп) .....	Мастер (подпись или штамп) .....	Мастер (подпись или штамп) .....	Мастер (подпись или штамп) .....
Адрес мастерской .....	Адрес мастерской .....	Адрес мастерской .....	Адрес мастерской .....
Талон издать .....	Талон издать .....	Талон издать .....	Талон издать .....
19 .....	19 .....	19 .....	19 .....
Корешок отрывного талона на гарантийный ремонт	Корешок отрывного талона на гарантийный ремонт	Корешок отрывного талона на гарантийный ремонт	Корешок отрывного талона на гарантийный ремонт

**ДОРОГИЕ РЕБЯТА!**

Ваш необычный партнёр в игре "Электроника" — микрокомпьютер с заложенной в нём программой игровых ситуаций. Умение быстро и правильно ориентироваться в возникающих на экране игровых ситуациях — вот путь к победе. Игрушка поможет развивать ваше внимание, тренирует быстроту реакции и память. Мы рекомендуем её для детей среднего и старшего школьного возраста, однако она представляет интерес и для взрослых, которые окажут вам активную помощь в освоении игры. "Электроника" — это не только увлекательная игра, но и часы с будильником. Она поможет вам четко организовать свое время. Нам очень интересно ваше мнение о внешнем виде и работе игрушки. Напишите нам. Заранее благодарим. Наш адрес: 303140, г. Волхов ул. Карла Маркса, 17, завод полупроводниковых приборов.

**1. ОБЩИЕ УКАЗАНИЯ**

Прежде, чем приступить к игре, внимательно ознакомьтесь с настоящим Руководством по эксплуатации (РЭ) и точно следуйте его указаниям. При покупке игрушки требуйте проверки:

- работоспособности во всех режимах;
- комплектности;
- сохранности племб;
- наличия в РЭ штампа магазина, подписи или штампа продавца, даты продажи, даты выпуска. Помните, что при утере РЭ вы лишаетесь права на гарантийный ремонт. Для обеспечения длительной надёжной работы берегите игрушку от механических повреждений, воздействия прямых солнечных лучей, повышенной влажности, резкой смены температуры, попадания органических растворителей на корпус и экран. После хранения игрушки в холодном помещении или транспортировки в зимних условиях перед началом эксплуатации её следует выдержать при комнатной температуре в течение шести часов. Во время игры располагайте корпус для обеспечения более чёткого восприятия изображения игровой ситуации (рис. 1).

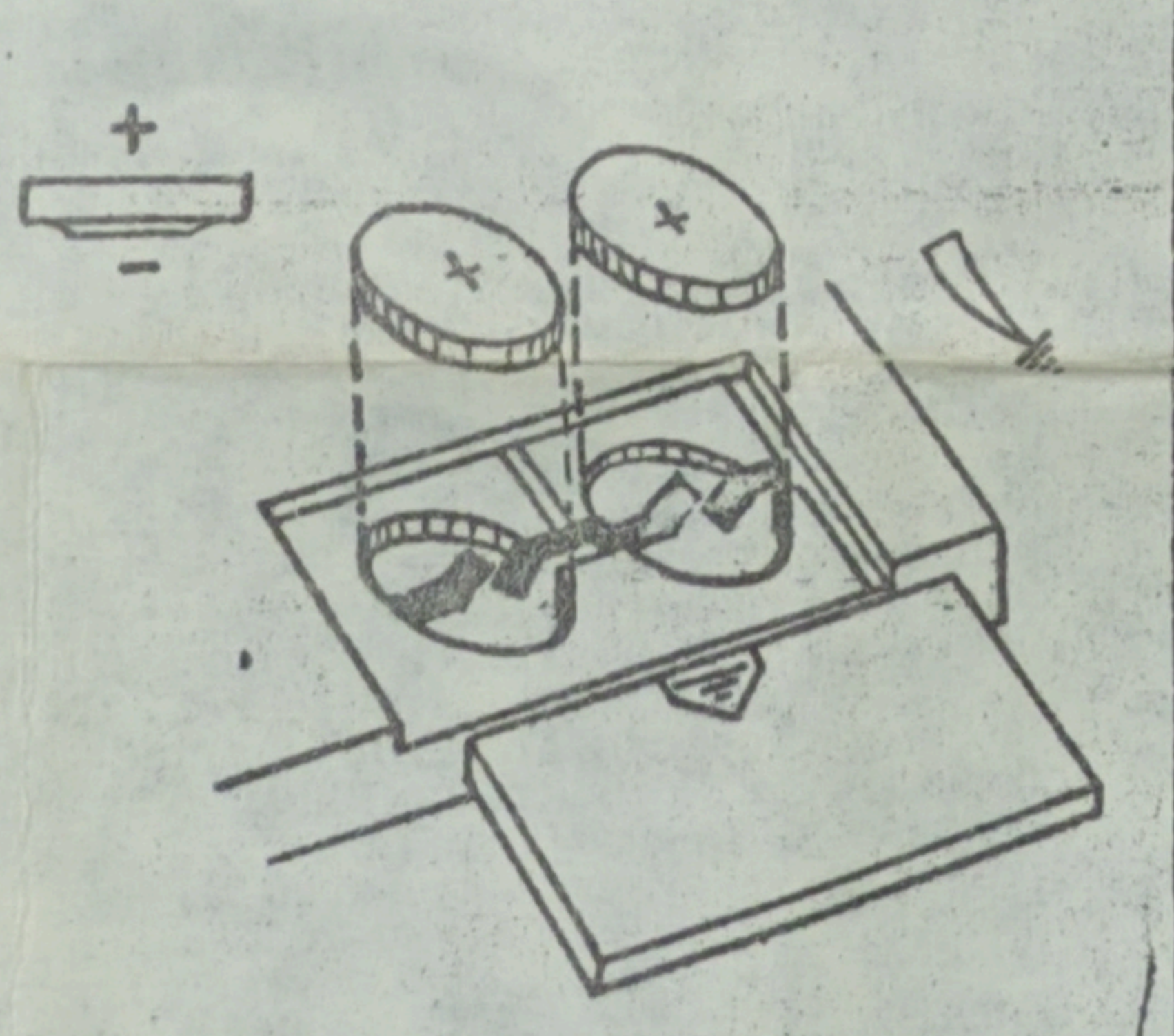
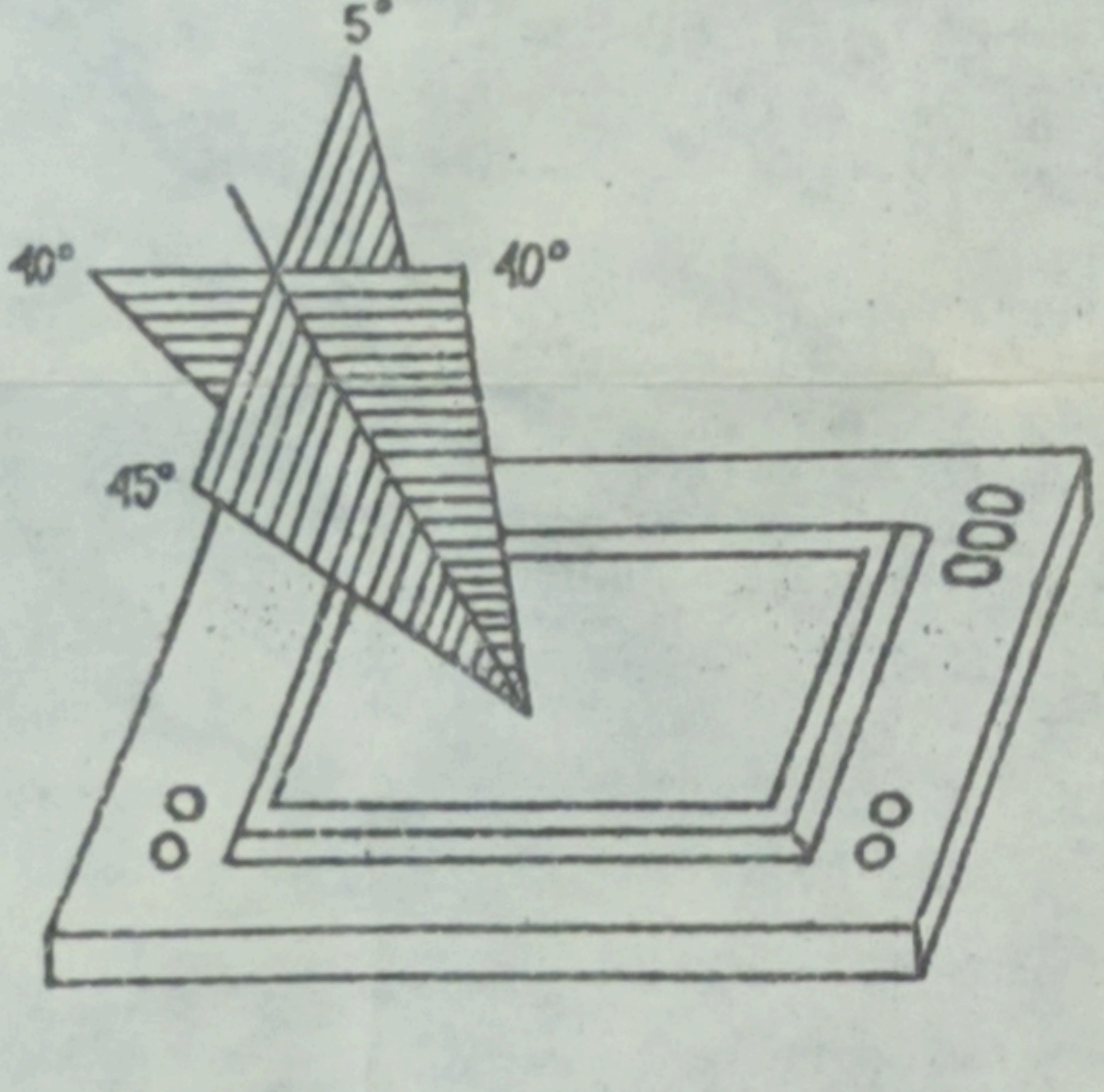


Рис. 1. Сектор обзора экрана

Рис. 2. Установка элементов питания

**2. ТЕХНИЧЕСКИЕ ДАННЫЕ**

Продолжительность работы на одном комплекте элементов питания (при непрерывной работе часов, ежедневной игре в течение одного часа, при работе будильника один раз в сутки), мес.: СЦ-32 ..... не менее 6  
 МЦ 0,070 ..... не менее 4

Средний суточный ход часов при температуре 20±5 °С, с ..... не более ±10

Напряжение питания, В (два элемента питания СЦ-32 или МЦ 0,070 или аналогичные с номинальным напряжением питания 1,5 В) ..... 2,85 ± 0,15

Интервал рабочих температур, °С ..... от +15 до +40

Габаритные размеры, мм ..... не более 117x73x16

Масса, кг ..... не более 0,09

Содержание драгоценных металлов (на шт.): Золото: микросхема КИ1013 ВК1-2-0,0253г.  
 Серебро: конденсатор К10-73-0,039г.  
 или конденсатор К10-17

**3. КОМПЛЕКТ ПОСТАВКИ**

1. Игрушка "Электроника" ..... шт. 2. Элементы питания ..... 2шт.  
 3. Руководство по эксплуатации ..... шт. 4. Упаковка индивидуальная ..... шт.

**4. ТРЕБОВАНИЯ К ТЕХНИКЕ БЕЗОПАСНОСТИ**

Питание электронной игрушки осуществляется напряжением 3В (смотрите раздел 2), поэтому игрушка безопасна при эксплуатации в любых условиях.

**5. УСТРОЙСТВО ИЗДЕЛИЯ**

5.1. Игрушка "Электроника" с автономным питанием предназначена для игры (предусмотрено два варианта: "Игра 1" и "Игра 2". Суть их заключается в том, что при "Игре 1" летящие объекты, яйца, шайбы, утки одновременно появляются с трёх углов экрана, в зависимости от модификации: игра, при "Игре 2" — с четырёх), а также для отсчёта и установки текущего времени на цифровом табло отражается текущее время в часах (от 1 до 12) и минут (от 00 до 59) в цифровом виде с разделительным знаком между разрядами часов и минут и с индикацией времени суток (дн — до полудня, нп или н — после полудня). Игрушка "Электроника" выполнена на сверхбольшой интегральной схеме с навесными элементами, обеспечивающими её функционирование. Индикация игровых ситуаций, текущего времени и времени подачи звуковых сигналов осуществляется на жидкокристаллическом индикаторе, непосредственно подключённом к интегральной схеме.

5.2. Игрушка снабжена органами управления (рис. 3):

- 1, 2 - в режиме игры — кнопки управления игрой, в режиме отсчёта текущего времени — установка часов
- 3, 5 - кнопки выбора варианта игры: "Игра 1", "Игра 2"
- 4 - кнопка перевода в режим установки времени сигнала будильника
- 6 - кнопка общего сброса
- 7 - кнопка перевода в режим отсчёта текущего времени и включения сигнала будильника
- 8, 9 - в режиме отсчёта — кнопки управления игрой, в режиме отсчёта времени — установка минут

**5.3. Средства отображения:**

Ю - цифровое табло. В режиме игры индицирует количество очков, в режиме часов — часы и минуты текущего времени

II - табло штрафных очков

III - символ индикации включений будильника

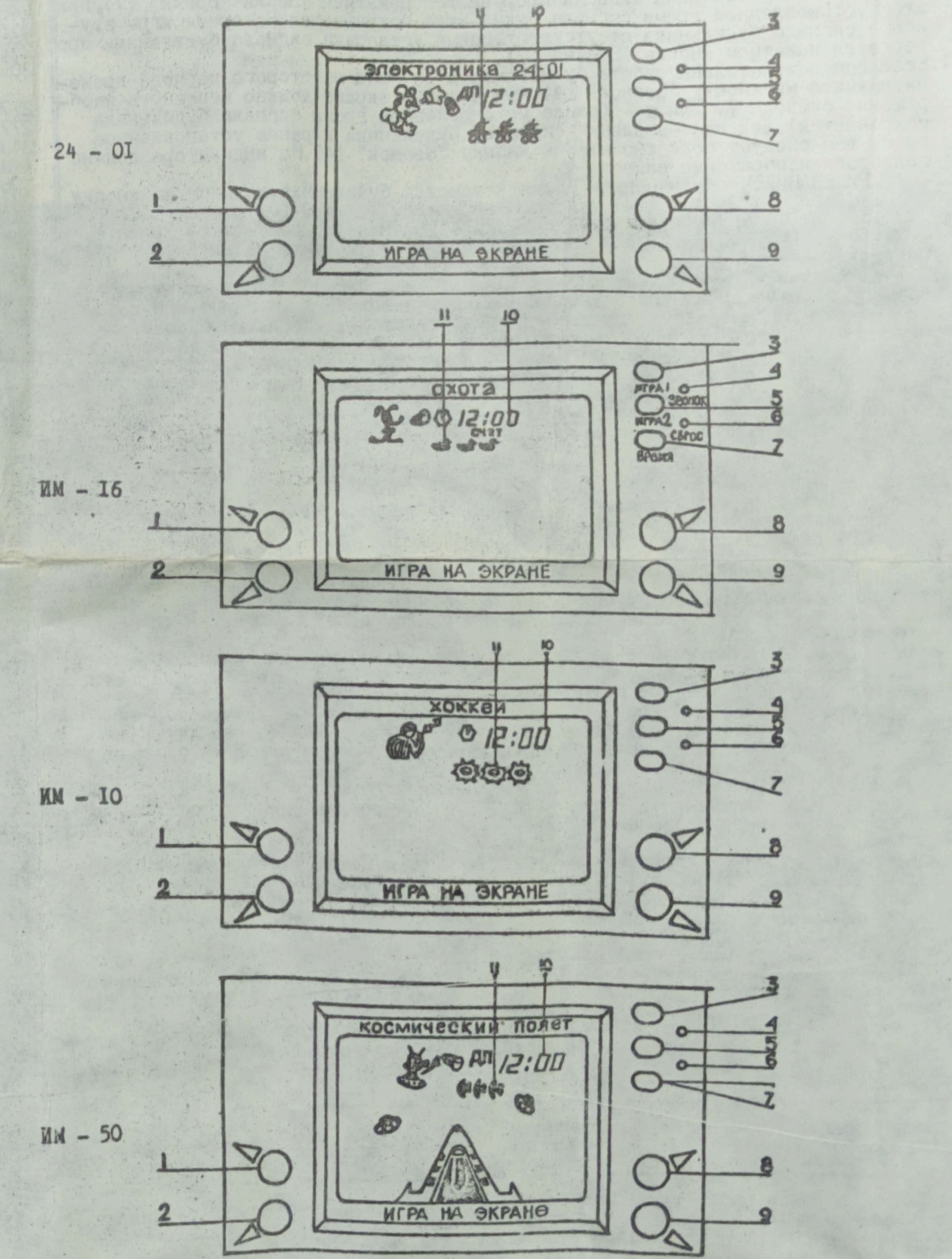


Рис. 3. Органы управления и средства отображения

**6. ПОДГОТОВКА К РАБОТЕ И ПРЯДОК РАБОТЫ**

6.1. Порядок включения игрушки: Откройте упаковку индивидуальную, извлеките из неё игрушку и сдвиньте крышку отсека питания в направлении, указанном стрелкой (рис. 2). Установите в отсек элемент питания в соответствии с обозначением полярности на крышке отсека. Закройте отсек крышкой. На экране появится индикация ДИ 12:00 (И-50; 24-01) или 12:00 (И-10; И-16) и все элементы игровой ситуации. В случае отсутствия отдельных элементов игровой ситуации, слегка нажмите кнопку "Сброс" стержнем от шариковой ручки. Игрушка готова к работе.

Примечание. В случае отсутствия индикации поправьте контакты батарейного отсека и нажмите кнопку "Сброс".

6.2. Установка текущего времени.

2.1. Слегка нажмите на кнопку "Сброс" (6) стержнем от шариковой ручки. На экране появится индикация ДИ 12:00 или 12:00 в зависимости от модификации игры и все элементы игровой ситуации.

2.2. Нажмите на кнопки 1 или 2 и установите часы текущего времени, с учётом ДИ и ИИ или И.

2.3. Нажмите на кнопки 8 или 9 и установите минуты текущего времени.

2.4. По сигналу точного времени нажмите на кнопку "Время" (7) — индицируется отсчёт текущего времени. Внимание! Не нажимайте на кнопки (4) и (6) остриём карандаша, так как игрушка может выйти из строя при попадании в неё графита. Не допускайте длительного состояния игрушки в режиме "Сброс", так как это ускоряет разряд и выход из строя элементов питания.

6.3. Установка времени сигнала будильника

3.1. Слегка нажмите кнопку "Звонок" (4). На экране должно появиться изображение в зависимости от модификации изделия (индикаторный, мышонок, собачка с коло-



#### 4. Требование по технике безопасности

Игрушка соответствует всем требованиям, установленным для данного товара, действующих СанНиП № 42-125-4148-86, обеспечивающим безопасность жизни, здоровья потребителей, охрану окружающей среды и предотвращающим причинение вреда имуществу потребителей.